

# Hyvinvointi ja viihtyisyys Kannelmässä – asukkaiden ja asiantuntijoiden näkemyksiä asuinalueen viihtyisyydestä

Kantsun kahvit 18.1.2023

Hyvä lähiö: Paikkatieto ja asukaskokemukset viihtyvyyden ja elinvoiman arvioinnissa ja kehittämisessä (HYVIÖ)

Elina Nyberg ja Kati Vierikko

Suomen ympäristökeskus

# Esityksen sisältö

- Mitä HYVIÖ-hanke tutkii?
- Kannelmäen kehittämistavoitteiden ja viihtyvyystekijöiden tunnistaminen asiantuntijatyöpajoissa
- Asukkaiden näkemykset Kannelmäen viihtyisyyden paikoista ja viihtyvyystekijöistä
- Asukkaiden ja asiantuntijoiden näkemykset alueen viihtyisyydestä – tulokset ja vertailu



S Y K E



# Mitä HYVIÖ-hankkeessa tutkittiin?

- Hanke tutki, miten eri väestöryhmät saavuttavat erilaiset viher- ja vesialueet ja onko saavutettavuus oikeudenmukaista ja mikä on viher- ja vesialueiden rooli hyvinvoinnin vahvistamisessa
- Tuotti paikkatieto- ja kokemuspohjaista tietoa Kannelmäen (Helsinki), Koivukylän (Vantaa) ja Ristinummen (Vaasa) alueen viihtyisyyteen vaikuttavista tekijöistä ja niiden sijoittumisesta



Kuva: Kati Vierikko

# Tavoitteet

- Tuoda yhteen hyvinvoinnin ja viihtyvyyden suunnittelun eri alojen osaajia sekä tunnistaa ja arvottaa viihtyvyyteen vaikuttavia tekijöitä ja visualisoida niiden alueellista jakautumista
- Osallistaa asukkaita ja saada tietoa heidän arvostamistaan viihtyvyystekijöistä. Vertailla keskenään asukkaiden ja suunnittelijoiden näkemyksiä viihtyisästä asuinalueesta.
- Tukea kohdekaupunkien suunnittelijoiden työtä hyvinvoinnin ja viihtyisän ympäristön suunnittelussa



Kuva: Kati Vierikko

**Kannelmäen  
kehittämistavoitteiden ja  
viihtyvyystekijöiden  
tunnistaminen  
asiantuntijatyöpajoissa**



# Kannelmäen asiantuntijatyöpajoihin osallistuneiden asiantuntemus

- Kaavoitus ja maankäyttö
- Osallisuus
- Sosiaalipalvelut / terveystalvelut
- Kulttuuri
- Liikunta
- Nuorisopalvelut

# Kannelmäen asiantuntijatyöpajoissa muodostettu arvopuu

Arvopuuhun jäsennellään  
osa-alueet eli teemat,  
sekä kriteerit, jotka  
osallistujat pisteyttävät

**KOKONAISTAVOITE:**  
Kannelmäen eriluonteiset ja  
omaleimaiset osat  
muodostavat yhtenäisen  
sujuvan liikkumisen  
mahdollistavan  
kokonaisuuden. Aluetta  
kehitetään kaupunkitiloiltaan,  
palveluiltaan ja  
pihaympäristöiltään  
houkuttelevaksi, turvalliseksi,  
luonnonläheiseksi sekä siistiksi  
eriarvoisuuden  
vähentämiseksi.

Alueen toimijat asettavat  
tavoitteet ja jäsentävät  
niitä mittaavat kriteerit  
tutkijoiden avustuksella

Keskeistä on löytää  
ymmärrys ja  
rakentava dialogi  
käsitteistä eri  
sektoreita  
edustavien  
osallistujien kesken

## Viheralueet ja ulkotilojen virkistyspalvelut

Tavoite: Lähiviheralueet ja  
ulkotilojen virkistyspalvelut ovat  
kaikkien saavutettavissa

## Aktiivinen kansalaisuus ja osallisuus

Tavoite: Monipuoliset kaupunkitilat  
ja palvelut mahdollistavat aktiivisen  
kansalaisuuden

## Katutilan ja reittien viihtyisyys

Tavoite: Houkuttelevat katutilat ja  
reitit mahdollistavat kaikille  
turvallisen ja sujuvan liikkumisen

## Identiteetti

Tavoite: Kunnioitetaan  
kannelmäkeläisten omaa  
identiteettiä ja tarinaa

## Asuinympäristön viihtyisyys

Tavoite: Ylläpidetään ja  
parannetaan asuinympäristön  
viihtyisyyttä ja laatua

## Palvelut sisätiloissa

Tavoite: Turvataan riittävät  
lähipalvelut asukkaille

Lähiviheraluiden saavutettavuus

Ulkoilureitin läheisyys

Ulkoilukuntapalveluiden saavutettavuus

Leikkipaikkojen saavutettavuus

Penkkien määrä

Torit ja aukiot

Katutason aktiivisuus

Kaupunkikulttuuri ja julkinen taide

Kaupunkiviljelmät ja muut yhteölliset viljelmät

Tietoverkkopalvelut julkisessa palvelupisteessä

Sosiaalinen valvonta

Kokoontumispaikkojen saavutettavuus

Kulkuväylien valaistus

Katuvihreä

Kadunkalusteiden laatu ja kunnossapito

Kävelyn ja pyöräilyn väylien hyvä kunnossapito

Vähän jalankulkua rajoittavia esteitä

Muinisjäännökset

Asukkaiden suosikkipaikat

Vesistön läheisyys

Kulttuuriympäristöalueet

Rakennuskannan kerrastuneisuus

Monipuolinen asuntojen hallintamuotojakauma

Kierrätyspisteiden saavutettavuus

Ympäristön siisteys / roskattomuus

Ympäristön häiriöttömyys

Pihaympäristöt

Joukkoliikenteen palvelutaso

Alhainen melutaso

Sosiaali- ja terveyspalveluiden saavutettavuus

Oppilaitosten saavutettavuus

Päiväkotien saavutettavuus

Lähikaupan saavutettavuus

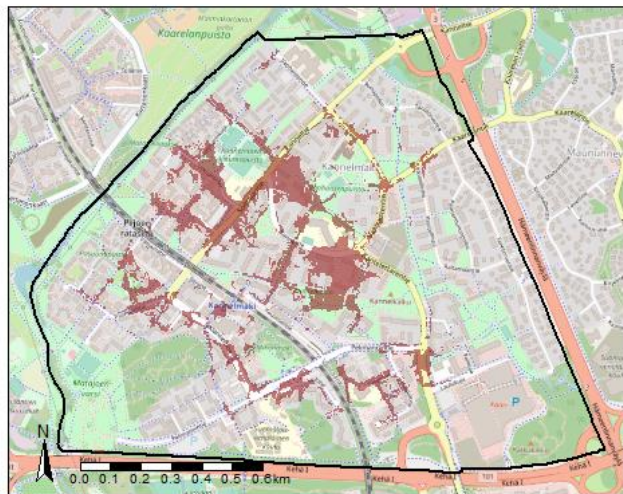
Viihdepalveluiden saavutettavuus

Sisäliikuntapalveluiden saavutettavuus

Kulttuuripalveluiden saavutettavuus

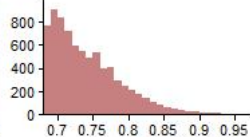
# Kannelmäen viihtyvyyspotentialiaali, kaikki kriteerit

## Viihtyisimmät 10 %

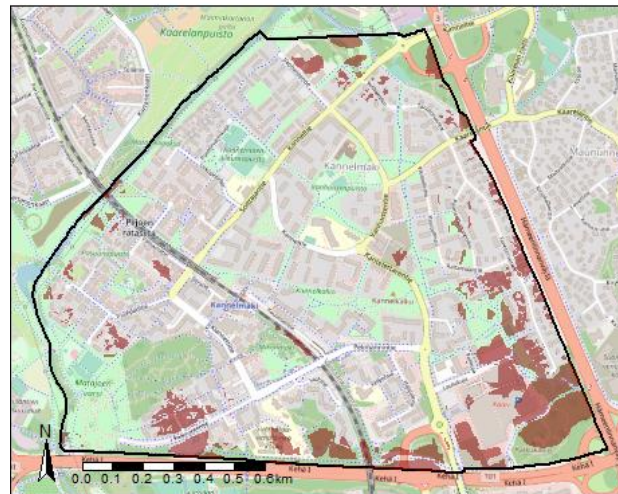


Viihtyvyyspotentialiaali

■ 0.683 to 1.000

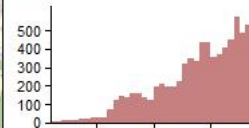


## Vähiten viihtyisät 10 %



Viihtyvyyspotentialiaali

■ 0.000 to 0.338





# **Asukkaiden näkemykset Kannelmäen viihtyisyyden paikoista ja viihtyvyydestä**



# Postikysely ja täydentävä kysely tutkimusalueilla

## Postikysely

- Kerätty loppuvuodesta 2021
- Kysely oli käännetty suomeksi, ruotsiksi ja venäjäksi
- Kohteena valikoidut lähiöt viidessä kaupungissa: Helsinki, Vantaa, Vaasa, Kuopio, Oulu + keskusta-alueita Helsingistä ja Kuopiosta
- Valideja vastauksia lähiöistä n = 1537 (31%)
- Keskusta-alueet ml. n = 2057 (34 %)

## Täydentävä asukaskysely

- Toteutettu Kannelmäessä, Koivukylässä (Vantaa) ja Ristinummella (Vaasa) huhtikesäkuussa 2022
- Vastauksia kolmella alueella yht.: 296
- Kysely oli käännetty useille kielille
- Tutkijat osallistuivat tai järjestivät paikallisjärjestöjen kanssa 5-7 tilaisuutta, joissa he tapasivat
- paikallisia asukkaita ja alueilla aikaa työnteon ja harrastusten parissa viettäviä henkilöitä



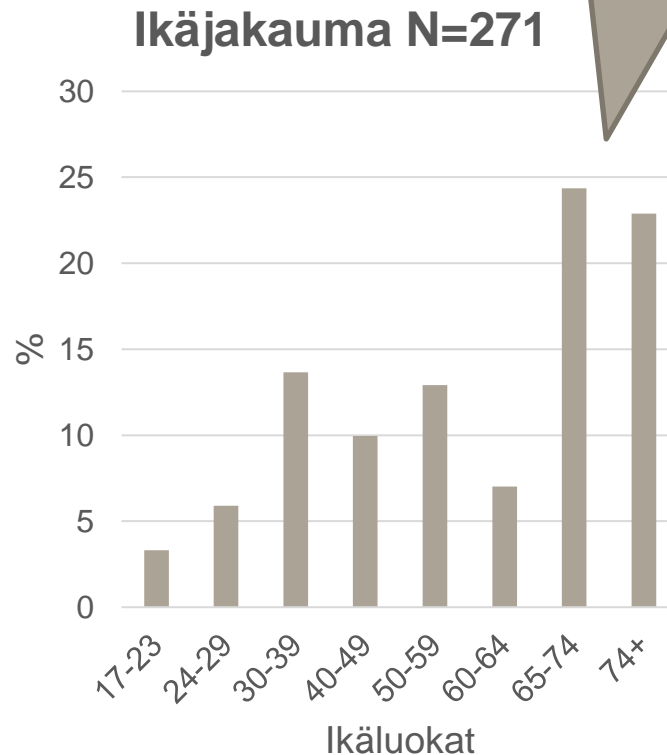
# Asukaskyselyjen tavoitteet

- Kerättiin tietoa asukkaiden hyvinvoinnista ja käsityksistä asuinalueen viihtyisyydestä
- Kysyttiin tyytyväisyyttä asuinalueen ominaisuuksiin, joita oli noussut asiantuntijatyöpajoista ja kartoitettiin niiden tärkeyttä
- Asukaskyselyt yhdistettiin soveltuvin osin
- Yhdistetyn aineiston avulla vertailtiin asiantuntijoiden ja asukkaiden näkemyksiä lähiöiden tärkeistä viihtyvyystekijöistä.



# Kannelmäen vastaajien taustatiedot

- Vastaajien määrä Kannelmäessä: 271
- Naisten osuus 63 % ja miesten 36 %
- 88 % äidinkieli suomi tai ruotsi, 11 % äidin kieli muu
- Vastaajien keski-ikä 58 vuotta
- 78 % vastaajista piti asuinaluestaan viihtyisänä tai erittäin viihtyisänä

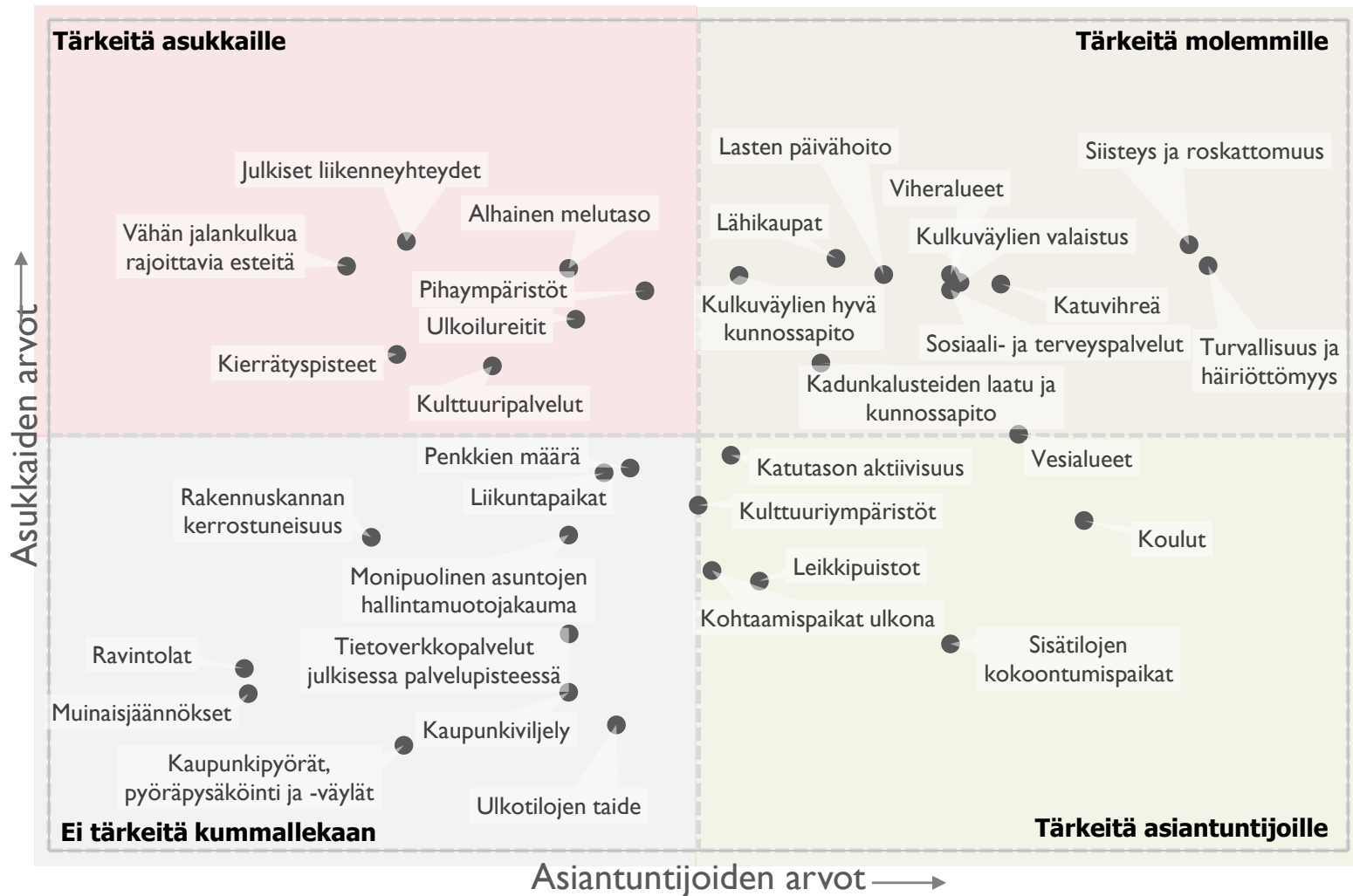


Vastaajissa painottuivat 65+ vuotiaat

# **Asukkaiden ja asiantuntijoiden näkemykset alueen viihtyisyydestä – tulokset ja vertailu**



# KANNELMÄKI



# Selvimmät yhtäläisyydet

- Siisteys ja roskattomuus
- Muu turvallisuus ja häiriöttömyys
- Kulkuväylien valaistus
- Katuvihreä
- Lasten päivähoito
- Viheralueet
- Sosiaali- ja terveyspalvelut
- Lähikaupat

# Suurimmat eroavaisuudet

## Asukkaat

- Julkiset liikenneyhteydet
- Vähän jalankulkua rajoittavia esteitä
- Alhainen melutaso
- Pihaympäristöt
- Ulkoilureitit
- Kierrätyspisteet

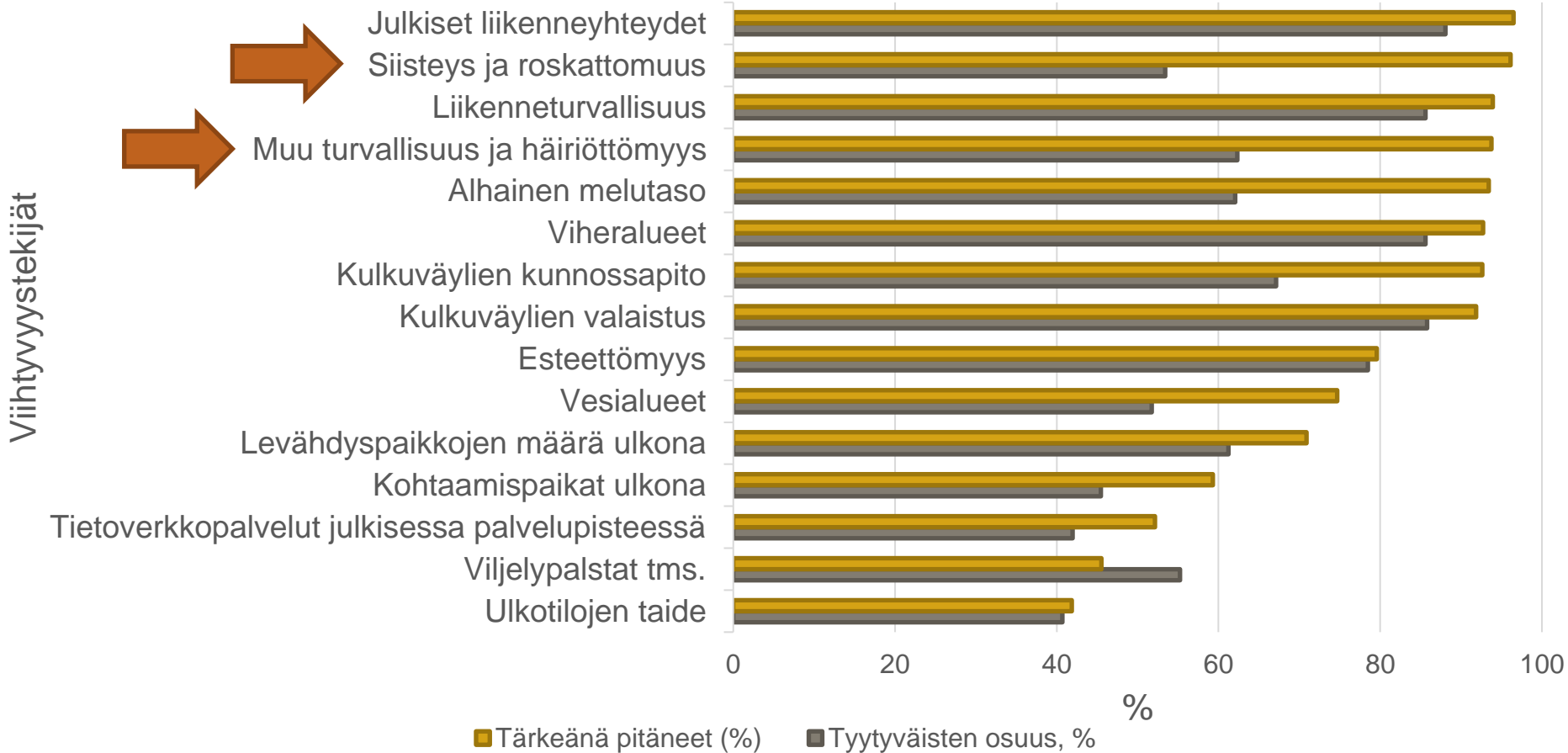
## Suunnittelijat

- Koulut
- Vesialueet
- Sisätilojen kokoontumispaikat





# Asukkaiden tärkeänä pitämät viihtyvyystekijät ja tyytyväisyys nykytilanteeseen Kannelmäessä



# Asukkaiden lisäyksiä viihtyvyystekijöihin

## Kannelmäki

**KUNNOSSAPITO:** Teiden ja katujen kunnossapito, alueiden hyvä hoito, penkkien määrän lisääminen, esteettömät reitit, talvikunnossapito, hyvä valaistus

**SIISTEYS:** Yleinen siisteys, roskakorien lisääminen

**TURVALLISUUS/RAUHALLISUUS:** Turvallisuuden lisääminen aukioilla

**RAKENTAMISEN VÄLJYYS:** Väljä rakentaminen, sopiva asumistiheys, ei liian tiivistä rakentamista, rakennuskannan monimuotoisuus

**LUONTO:** Lähiluonnon ja metsien tärkeys ja hyvä kunto, mätäjoen kunnostus

**LIIKENNEMELU:** Liikennemelun häiritsevyys – toiveina meluaidat

**KAUPAT:** Lähikauppa ja kauppakeskus, lisäksi kukkakauppa, kahvilat myös muualla kuin kauppakeskuksessa

**KULTTUURIYMPÄRISTÖ:** Kulttuuriympäristökohteiden kuten linnoitteiden ja juoksuautojen kunnostus

**ULKOLIIKUNTAPAIKAT:** skeittipuisto ja ulkokuntosalit

**Muita:** Valosaasteen vähentäminen  
Pyöriteiden erottelu ja pyöräilynopeudet  
Joukkoliikenne  
Kirjasto ja kulttuuripalvelut  
Seniorien kokoontumistila  
Ystävälliset ihmiset, yhteisötapahtumat

# Viihtyisät paikat Kannelmässä

- Viihtyisät paikat useimmiten viher- ja virkistysalueilla, esim. Mätäjoki ja sen ympäristö, puistot, leikkipuisto, viljelypalstat
  - Mielipiteitä jakoi uusi grillipaikka
- Palvelut Kaarella
  - Toivottiin lisää kahviloita ja ravintoloita sekä kukkakauppa
- Kulttuuripalvelut (Kanneltalo, kirjasto) arvostettiin yhteisöllisyyden, tapahtumien vuoksi. Toivottiin lisää tapahtumia ja toritoimintaa ulkona
- Leikkipaikkojen ja aktiviteettien tärkeys lapsille
- Urheilupalvelut liikuntapuistossa ja ulkoilumahdollisuudet
  - Toiveena uimahalli ja ulkokuntoiluvälineitä
- Vanha Kannelmäki; väljyys, isot vehreät pihat ja rakennusten julkisivut

# Epäviihtyisät paikat Kannelmäessä

- Turvattomuus, epäsiisteys ja häiriöt asemanseudulla ja Sitratorilla
- Liikennemelu Hämeenlinnanväylän ja Kehä I:n läheisyydessä

# Lopetus

- Asukkaat pitivät Kannelmäkeä viihtyisänä
- Hankkeessa hyödynnettiin ja kehitettiin menetelmää, jonka avulla voidaan tuoda eri ihmisryhmien näkemyksiä osaksi kaupunkisuunnittelua
- Hankkeella onnistuttiin tuottamaan hyödyllistä tietoa alueen suunnittelijoille jota he voivat hyödyntää alueen suunnittelutyössä
- Osa aineistosta on toimitettu asiantuntijoille ja loput toimitetaan, kun ne on viimeistelty
- Hanke on päättynyt ja siitä tehdään tieteellisiä julkaisuja

**Kiitos kaikille osallistuneille!**



Terveysten ja  
hyvinvoinnin laitos



Ympäristöministeriö  
Miljöministeriet  
Ministry of the Environment

[Elina.nyberg@syke.fi](mailto:Elina.nyberg@syke.fi)

[Kati.vierikko@syke.fi](mailto:Kati.vierikko@syke.fi)